

**2024年度 昭和音楽大学・昭和音楽大学短期大学部 研究生
外国人留学生(秋入学) 学生募集要項**

外国人留学生が本学研究生(秋入学)を志願する場合は次により受験してください。

- 1.募集人員** (1)昭和音楽大学 研究生 若干名
作曲・音楽デザイン、指揮、声楽、ピアノ、オルガン、電子オルガン、弦・管・打楽器、
ジャズ、ポップ&ロックミュージック、アートマネジメント
- (2)昭和音楽大学短期大学部 研究生 若干名
デジタルミュージック、声楽、ピアノ、電子オルガン、弦・管・打楽器、
ジャズ、ポップ&ロックミュージック

2.入学時期 2024年9月12日(木) (修業年限 半期)

- 3.出願資格** (1)昭和音楽大学 研究生
外国籍を有し、外国の大学において4年以上の音楽専門課程を修了した者または
これと同等以上の学力があると認められる者(見込みを含む)。
- (2)昭和音楽大学短期大学部 研究生
外国籍を有し、外国の大学において2年以上の音楽専門課程を修了した者または
これと同等以上の学力があると認められる者(見込みを含む)。

4.入試スケジュール

	対象	出願期間		試験日	合格発表日	入学手続期限
		Web 出願 (締切日 23:59 まで)	書類締切日 (必着)			
第1回	日本国内 日本国外 在住者	5月13日(月) ∩ 5月18日(土)	5月20日(月)	5月30日(木)	6月7日(金) 17:00	6月21日(金)
第2回	日本国内 在住者	6月17日(月) ∩ 6月22日(土)	6月24日(月)	7月4日(木)	7月12日(金) 17:00	7月26日(金)

- 5.出願方法** 出願方法は Web 出願です。
<昭和音楽大学 Web 出願サイト>
<https://lsg.mescius.com/tosei-showa-music/app>



日本国内在住者 「簡易書留」で郵便局窓口より郵送

日本国外在住者 郵送およびE-mailの送信
全出願書類の写真をE-mailにて送信の上、EMS(国際スピード郵便)等で
郵送すること (メール送信先:showa-nyushi@tosei-showa-music.ac.jp)

<郵送先住所>

〒215-8558 神奈川県川崎市麻生区上麻生1-11-1 昭和音楽大学入試広報室 宛

Showa University of Music

1-11-1 Kamiasao, Asao-ku, Kawasaki-shi, Kanagawa, 215-8558, Japan

TEL +81-44-953-6606

【留意事項】

- ① Web出願の登録だけでは出願は完了しません。必要書類が大学に到着して、出願完了となります。
- ② 締切日を過ぎた場合は受理できない場合があります(日本国外からの出願も同様)。
- ③ 一度受理した出願書類および入学検定料はいかなる場合にも返還いたしません。

6.入学検定料 35,000円

「クレジットカード」「ペイジー」「コンビニエンスストア」の中からいずれかの決済方法を選択し、Web出願画面の指示に従って入学検定料をお支払いください。

すべての支払い方法に対して、入学検定料のほかに事務手数料がかかります。

事務手数料はご本人負担となります。

※期日までに支払が完了しない場合は、出願が取り消されます。

7.出願書類 ※記入物は、黒のボールペンで記入してください(鉛筆・消えるペンは使用不可)

(1)	入学試験志願票	Web出願サイトから出願登録後に印刷すること。
(2)	履歴票	所定の用紙を本学ウェブサイトよりダウンロードして記入すること。
(3)	卒業(見込)証明書、もしくは在学証明書	<p>●出身大学または出身短期大学の学長発行のもので、日本語または英語で作成された原本を提出すること。</p> <p>日本語または英語以外の言語で作成された証明書類しか提出できない場合、日本語または英語の翻訳を作成し、正しく翻訳されたものであることを証明する「翻訳証明」を添付すること。</p> <p>「翻訳証明」は、当該証明書の発行機関・大使館等または国で認可された公証役場・翻訳機関等で公証印を受けたもののみ受け付けます。</p>
(4)	成績および単位修得証明書	<p>翻訳会社・日本語学校が発行したものは出願書類として認められません。</p> <p>●卒業証明書または卒業見込証明書について、原本を提出できない場合は、「原本証明がなされたコピー(certified true copy)」を提出すること。「原本証明がなされたコピー」は、当該証明書の発行機関・大使館または国で認可された公証役場等の公的機関が、原本のコピー(複写)であることを確認したむねを記載し、機関印を押印して証明した書類のみ受け付けます。翻訳会社・日本語学校は、原本証明を行う機関として認められません。</p> <p>※本学出身者は不要。</p>
(5)	パスポートのコピー	氏名・生年月日・パスポート番号・顔写真・有効期限が記載されたページをA4サイズにコピーして提出すること。
(6)	<p>出願時に日本国内在住の者のみ、下記書類を提出してください。</p> <p>1. 住民票</p> <p>2. 在留カードのコピー <該当者のみ></p> <p>3. 日本語学校の「修了見込み証明書」「出席証明書」</p>	<p>1. 居住する区・市役所で発行された住民票を提出すること。</p> <p>2. 表・裏の両面をA4サイズにコピーして提出すること。</p> <p>3. 出願時に日本語学校に在籍している場合のみ提出すること。</p>

(7)	<p><該当者のみ></p> <p>1. 日本語能力試験(JLPT)認定証明書</p> <p>2. 日本留学試験(EJU)成績通知書</p>	<p>1. 「日本語能力試験(JLPT)」のN2レベル以上に合格している者は、認定結果および成績に関する証明書を提出すること。</p> <p>2. 日本留学試験を受験したことがある方は、成績通知書を提出してください。</p>
(8)	留学生作文	<p>所定の用紙を本学ウェブサイトよりダウンロードして記入すること。</p> <p>課題内容は「10.留学生作文課題」を確認すること。</p>
(9)	受験曲目票	所定の用紙を本学ウェブサイトよりダウンロードして記入すること。(アートマネジメント志願者は不要)
(10)	志望理由書	<p>アートマネジメント志願者のみ提出。</p> <p>所定の用紙を本学ウェブサイトよりダウンロードして記入すること。</p>
(11)	自作品	作曲・音楽デザイン、デジタルミュージックの志願者のみ提出。
(12)	伴奏音源	試験時に必要な者のみ提出。

8.試験科目

	指揮、声楽、ピアノ、 オルガン、電子オルガン、 弦・管・打楽器、ジャズ、 ポップ&ロックミュージック	作曲・音楽デザイン、 デジタルミュージック	アートマネジメント
(1)主科に関わる課題 ※9.主科に関わる課題を参照	◎ 実技試験	◎ 自作品等作成課題	◎ アートマネジメント面接
(2)主科面接	◎	◎ 提出された作品等に対する 口頭試問を含む	—
(3)留学生面接	◎	◎	◎

9.主科に関わる課題

	専攻	学校区分	内容
自作品 作成課題	作曲・音楽デザイン	大学	<p>楽譜またはメディア(Audio CDまたは音源データ)による自作品を出願時に2作品提出(編曲作品は認めない)</p> <p>※記録するメディアの種類は、CD-R、USBフラッシュドライブ、SDメモリーカードのいずれか。</p> <p>※メディアの返却はしません。</p>
	デジタルミュージック	短大	<p>楽譜またはメディア(Audio CDまたは音源データ)による自作品を出願時に1作品提出(編曲作品は認めない)</p> <p>※記録するメディアの種類は、CD-R、USBフラッシュドライブ、SDメモリーカードのいずれか。</p> <p>※メディアの返却はしません。</p>

実技試験	指揮	大学	指揮実技 L. v. Beethoven: Overture to <i>Egmont</i> , Op. 84(《エグモント》序曲) ※ピアノ2台による演奏を指揮すること。
	声楽	大学・短大	オペラアリア(イタリア語)、イタリア歌曲、ドイツ歌曲、日本歌曲の中から任意の1曲(暗譜。伴奏者は各自同伴のこと)
	ピアノ	大学・短大	自由曲1曲 (繰り返しなしで、暗譜でなくてもよい。)
	電子オルガン	大学・短大	自由曲1曲
	オルガン	大学	自由曲1曲
	弦・管・打楽器	大学・短大	任意の協奏曲(第1楽章または終楽章)またはそれに準ずるもの。(暗譜でなくてもよい)
	ジャズ、ポップ&ロックミュージック ①ヴォーカル ②ピアノ、ギター、ベース、サクソフォーン、トランペット、トロンボーン、ドラムス、パーカッション(ポップ&ロックミュージックのみ)	大学・短大	①ヴォーカル 自由曲1曲(伴奏形態は問わない) ②ヴォーカル以外 任意の曲によるソロ演奏 (アドリブを含む、伴奏の形態は問わない) ピアノ伴奏の場合は伴奏者を各自同伴すること。 音源による伴奏の場合は出願時に音源を提出すること。音源のファイル形式は、WAVE、AIFF、MP3、AACのいずれか。提出するメディアの種類は、CD-R、USBフラッシュドライブ、SDメモリーカードのいずれか。メディアの返却はしません。
アートマネジメント面接	アートマネジメント	大学	志望理由書に沿った面接を行う

10.留学生作文課題

専攻	課題内容
全専攻	あなたの生活と音楽はどのような関わりがありますか。また、あなたにとって最も重要な音楽の体験を具体的に書いてください。(800字程度)

11.合格発表

合格発表日時に本学ウェブサイトで個別に合否が確認できます。また受験生全員に合否通知を発送します。合格者には合格通知および入学手続書類を送付します。なお、合否に関する問い合わせには一切応じることができません。

12.入学手続

合格者は下記の期日までに学費の納入および指定の書類を提出してください。所定の期限までに学費納入および書類提出のない場合は入学意思がないものとし、入学辞退者として扱います。

【第1回】2024年6月21日(金) 【第2回】2024年7月26日(金)

※学費納入は、期限日の振込手続先営業時間内にお手続きください。
提出書類は、期限日必着です。

①学費

項目	金額	備考
入学金	50,000円	本学出身者は免除
授業料	340,000円	(※)
施設費	165,000円	
学生会費	7,500円	代理徴収
総合計	562,500円	

(※)「留学」以外の中長期在留資格をお持ちの方の授業料は220,000円です。

②提出書類

- a. 誓約書・保証書(本学指定の用紙)
※入学者および連帯保証人の署名・捺印が必要です。
- b. 入学者と連帯保証人欄へ記載した内容を証明する書類
(日本国内在住者の場合は住民票)
※詳細は入学手続き時に送付される書類をご確認ください。
- c. その他本学が指定する書類

③入学辞退について

学費納入後**2024年9月9日(月)12:00**までに所定の手続により入学辞退を申し出た者には、入学金以外の納入金を返還します。

13.注意事項

- (1)身元保証人は日本国内に居住して、一家計を立てる成年者とします
(合格決定後必要となります)。
- (2)専攻主科を含め、一週間に10時間以上の履修が必要となります。
科目は本学にて指定する場合があります。
- (3)入学に際し「出入国管理および難民認定法」による「留学」の在留資格を有する必要があります。
- (4)出願書類や登録情報等に偽造・虚偽があった場合、合格および入学許可を取り消すことがあります。
- (5)7の「出願書類」以外に必要な書類の提出を依頼することがあります。
- (6)学生募集要項の内容に変更が生じた場合は、本学ウェブサイトでお知らせいたします。

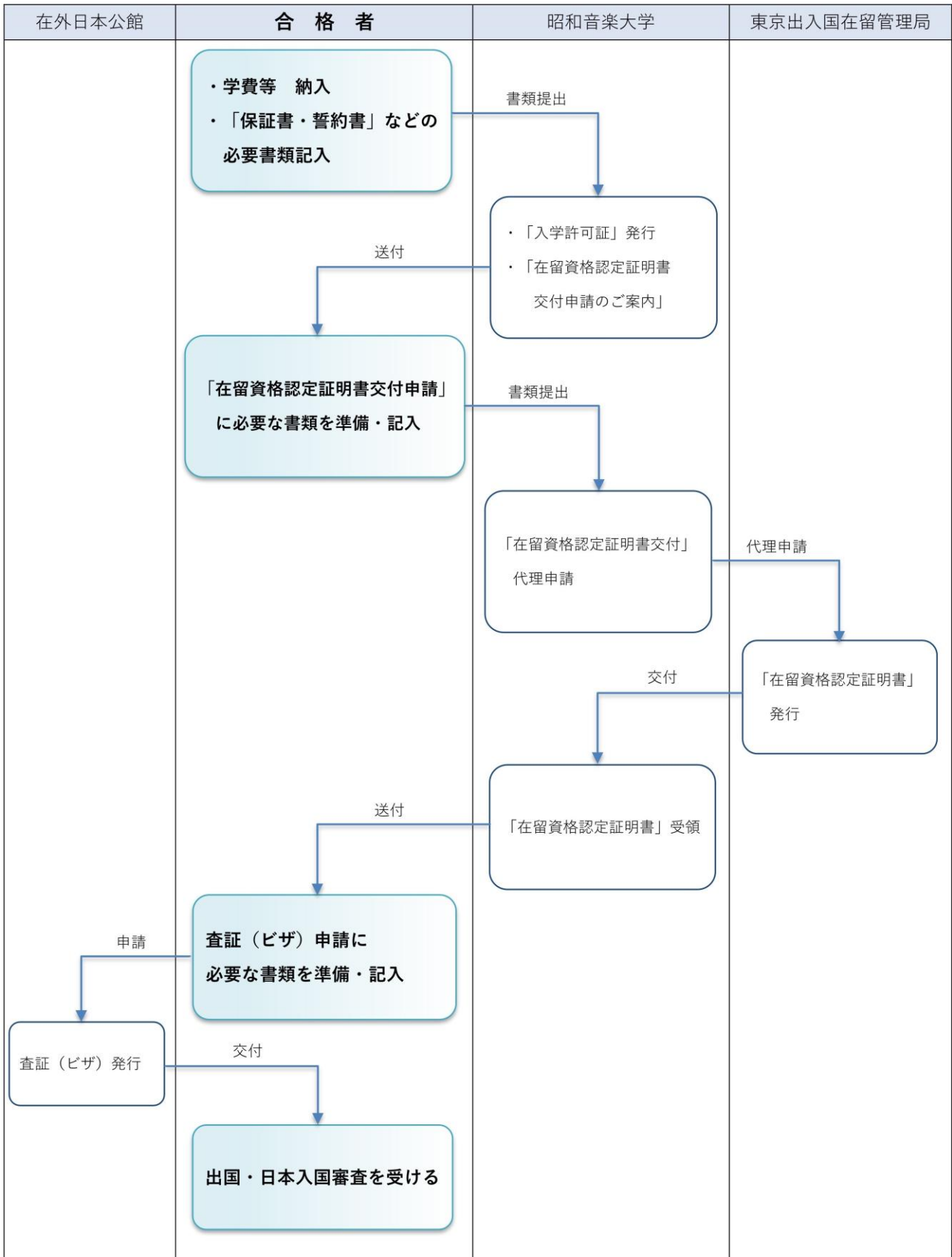
■お問い合わせ先

昭和音楽大学・昭和音楽大学短期大学部 入試広報室
〒215-8558 神奈川県川崎市麻生区上麻生 1-11-1

TEL: 044-953-6606

E-mail: showa-nyushi@tosei-showa-music.ac.jp

入学までの流れ—日本国外から入学する場合—



※入学までの流れについて、変更になる場合があります。

合格者には後日、申請の手順について詳細を送付します。必ずご確認ください。